



PROGRAMMA DI ATTIVITÀ 2025 SQUADRE NAZIONALI

SETTORE

PARACANOA

Circolare n° 03/25 del 08/01/2025

Sommario

1 – DIREZIONE SPORTIVA E TECNICA	3
1.1 – DIREZIONE SPORTIVA	3
1.2 – FUNZIONI E INCARICHI.....	3
1.3 – ORGANIGRAMMA FUNZIONALE	4
1.4 – SQUADRE NAZIONALI	5
<u>1.4.1 – FUNZIONI SVOLTE DALLE UNITÀ ORGANIZZATIVE</u>	<u>5</u>
2 – VISITE DI CLASSIFICAZIONE	7
2.1 – CALENDARIO VISITE DI CLASSIFICAZIONE.....	7
2.2 – MASTER LIST	7
3 – ATTIVITÀ NAZIONALE E INTERNAZIONALE	8
3.1 – ATTIVITÀ PRESSO LE SOCIETÀ DI INTERESSE PARALIMPICO.....	8
3.2 – CRITERI SELETTIVI 2025 SQUADRA NAZIONALE - GARE INTERNAZIONALI	8
<u>3.3.1 – 2025 ICF PARACANOE WORLD CUP – POZNAN (POL).....</u>	<u>8</u>
<u>3.3.2 – 2025 ECA PARACANOE EUROPEAN CHAMPIONSHIPS – RACICE (CZE).....</u>	<u>9</u>
<u>3.3.3 – 2025 ICF PARACANOE WORLD CHAMPIONSHIPS – MILAN (ITA)</u>	<u>9</u>
<u>3.3.4 – 2025 ICF CANOE MARATHON WORLD CHAMPIONSHIPS – GYOR (HUN).....</u>	<u>10</u>
4 – PROGETTI	10
5 – FICKCOACH – TEST VALUTATIVI	10
6 – STAFF SANITARIO - RUOLI E COMPITI	10
7 – ALLEGATO - A	12

1 – DIREZIONE SPORTIVA E TECNICA

1.1 – DIREZIONE SPORTIVA

PRESIDENTE FEDERALE

- Luciano Buonfiglio

CONSIGLIERE FEDERALE

- Adriana Gnocchi

DIRETTORE TECNICO

- Stefano Porcu

1.2 – FUNZIONI E INCARICHI

DIREZIONE TECNICA PARACANOA (DTP)

Direttore Tecnico:

- Stefano Porcu

Collaboratori Tecnici Federali:

- Andrea Dante

Tecnici Societari:

- Tecnici societari degli atleti convocati.
- Tecnici societari.

Coordinamento Logistico:

- Centro Federale e Settore Tecnico Paracanoa

UNITÀ SCIENTIFICA DI SUPPORTO (USS)

Medico Federale: Dott. Antonio Gianfelici

Classificatori: Dott.ssa Federica Alviti (class. Medico-ICF internazionale) – Diego Dogà (class. Tecnico ICF internazionale) – Eduard Rotaru (class. Medico-ICF nazionale) - Prisca Celestini (class. Medico-ICF nazionale) – Andrea Dante (class. Tecnico-ICF nazionale)

Nutrizionista: da incaricare in funzione delle necessità.

Fisioterapia, interventi preventivi e riabilitativi: Prisca Celestini

Valutazione Funzionale, Ricerca e Consulenza Metodologica e Medicina Sportiva: Equipe Laboratorio di medicina dello Sport dell'Università degli Studi di Roma/Salerno

Psicologo – da incaricare in funzione delle necessità.

Centro Studi Ricerca e Formazione – Prof. Rodolfo Vastola consulenza e comunicazione metodologie degli allenamenti.

Consulenza Tecnologica – Centro Protesi Budrio (CIP)

Ricerca ed Analisi Medica: Dott.ssa Federica Alviti

Ricerca ed Analisi tecnica: Diego Dogà

Tecnici Adattamenti Tecnologie: Onerace Srl

SISTEMA TECNICO TERRITORIALE (STT)

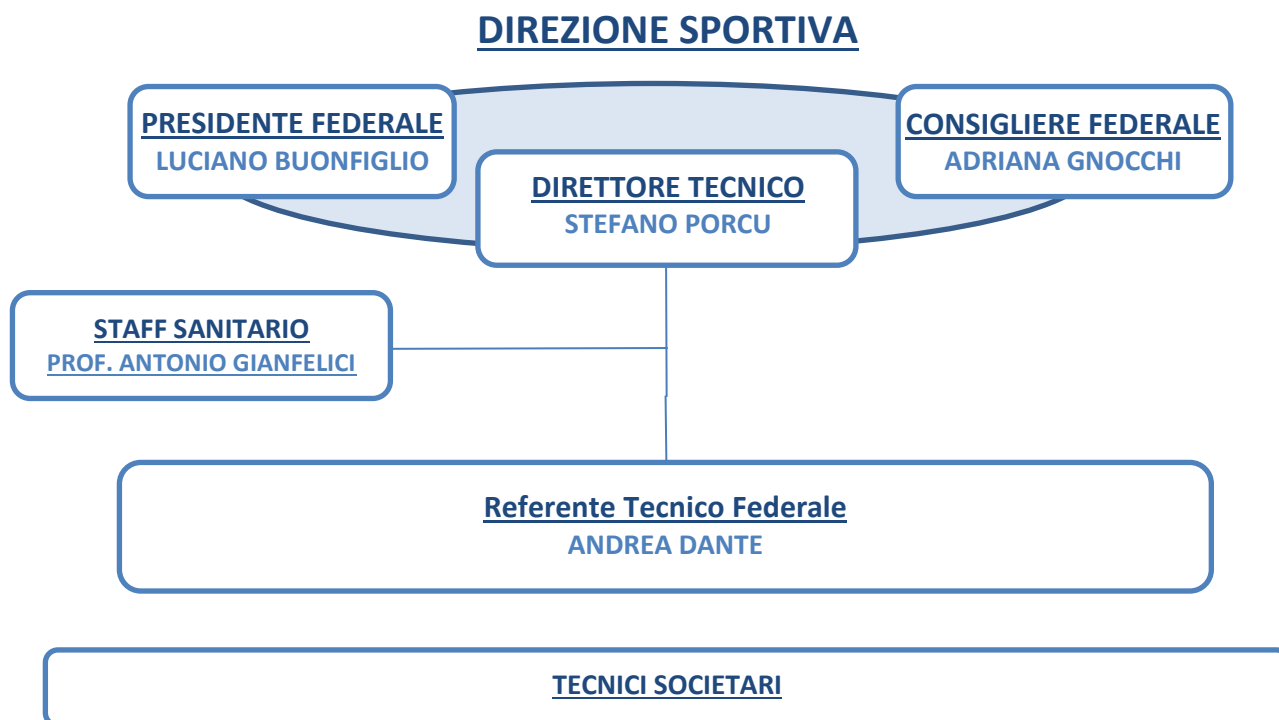
Società degli atleti di interesse nazionale - rapporti regolarti bilateralmente anche attraverso “Accordi/Patti di Collaborazione”

Tecnici societari – Il DT tecnico potrà convocare, sulla base delle esigenze tecniche e in previsione della crescita formativa dei tecnici Paracanoa, i tecnici societari anche come Collaboratori tecnici Societari.

Visite Staff Tecnico – saranno programmate visite dello Staff Tecnico presso le società, al fine dedicare ancora maggior attenzione gli atleti di interesse nazionale e contribuire alla crescita di nuove realtà.

1.3 – ORGANIGRAMMA FUNZIONALE

Il Presidente, ai sensi dell'Art. 31, comma 2 dello Statuto Federale, ha la responsabilità tecnico sportiva della Federazione, tutte le funzioni connesse a tale compito sono svolte, sentito il Consiglio federale, anche attraverso le specifiche Direzioni Sportive di Settore, la cui composizione è successivamente definita:



1.4 – SQUADRE NAZIONALI

1.4.1 – FUNZIONI SVOLTE DALLE UNITÀ ORGANIZZATIVE

PREMESSA

Ai sensi dell'art. 31.2 dello Statuto Federale il Presidente Federale ha la responsabilità generale dell'area tecnico-sportiva ed esercita le funzioni apicali di programmazione, indirizzo e controllo relative al perseguimento dei risultati agonistici a livello nazionale ed internazionale. In Presidente, previa consultazione con il CONI e sentito il Consiglio federale, nomina il Direttore Tecnico e i Responsabili tecnici federali. Il Presidente su indicazione del D.T. convoca, di volta in volta, i Collaboratori tecnici federali, i Tecnici di società e i Collaboratori logistici.

DIREZIONE SPORTIVA

la Direzione Sportiva (DS) di ogni Disciplina e/o Settore è sotto la diretta responsabilità dal Presidente Federale, che delega le funzioni operative alla Direzione Tecnica (DT). La DS ha una composizione variabile e normalmente sono formate dal Presidente, dal Consigliere federale responsabile, dal Direttore Tecnico o dal Coordinatore Responsabile della singola DTN. Per questioni attinenti a più Settori, la composizione eventualmente è allargata, e comprende tutti i componenti interessati (dirigenti e tecnici). Compito della Direzione Sportiva è individuare gli obiettivi e pianificare il programma di attività in funzione delle risorse disponibili, portarlo all'attenzione del Consiglio Federale affinché deliberi in merito;

DIREZIONE TECNICA

La Direzione Tecnica (DT), che costituisce l'unità operativa apicale di ogni attività tecnica federale, organizza e dirige le attività del settore secondo le indicazioni contenute nel presente programma di attività. Egli fornisce indicazioni metodologiche ed organizzative per la preparazione delle squadre nazionali, redige l'elenco dei convocati ai raduni federali e alle gare internazionali, coordina e dirige il lavoro dei Responsabili Tecnici Federali, dei Collaboratori Tecnici e dei Tecnici Societari coinvolti nelle diverse attività organizzate dalla FICK. In particolare, il D.T. è responsabile:

- di tutti gli aspetti inerenti all'attività sportiva degli atleti che, su convocazione del Presidente Federale, partecipano a raduni federali, a test o ad iniziative sportive federali di qualsiasi tipo che si svolgono sul territorio nazionale o all'estero;
- della partecipazione delle rappresentative nazionali alle competizioni internazionali, in particolare per quanto riguarda le convocazioni, le iscrizioni, le modalità di partecipazione ed i risultati conseguiti;
- che tutti i convocati durante le attività federali si comportino in maniera consona e secondo quanto indicato nel Regolamento Federale per le Squadre Nazionali, segnalando al Consigliere Responsabile per il Settore qualsiasi infrazione che si dovesse verificare, fermo restando la facoltà del D.T. di allontanare immediatamente dal gruppo quei soggetti che si rendessero responsabili di azioni particolarmente gravi;
- della stesura dei report valutativi al termine di ciascun periodo di attività.

Il D.T. per le sue prestazioni percepisce un compenso regolato da un contratto di collaborazione sportiva. I suoi spostamenti avvengono su convocazione e prevedono il rimborso delle spese di trasferta secondo le modalità indicate dall'apposito Regolamento Federale.

La DT, in merito ai necessari supporti tecnici, tecnologici e scientifici, svolge questo ruolo avvalendosi di collaborazioni, già definite globalmente Unità Scientifica di Supporto (USS). Tra queste, vi sono quelle interne alla FICK e quelle rese disponibili dal CONI e dal CIP, ma anche da altre organizzazioni/enti e/o figure professionali, capaci di garantire adeguata consulenza.

RESPONSABILI TECNICI FEDERALI (velocità e paracanoVA)

Sono gli allenatori che, in totale accordo con le direttive del D.T., curano gli aspetti tecnici, metodologici, organizzativi relativi agli allenamenti collegiali, alla partecipazione alle gare internazionali e alle finalità di crescita tecnica e prestativa dell'intero Settore e/o dell'ambito di competenza. Possono, su esplicito mandato del Coordinatore della DT, essere espressamente delegati a rappresentarlo in occasioni di raduni, incontri, riunioni, stage, test, gare e quindi, nei rispettivi ruoli, a svolgere le medesime e suddette funzioni. Devono interagire reciprocamente e rapportarsi, anche attraverso esplicite azioni di coordinamento, con i Collaboratori Tecnici societari e con i Tecnici societari eventualmente chiamati ai raduni e/o alle gare

internazionali. I Responsabili Tecnici Federali sono nominati dal Consiglio Federale e di norma le loro prestazioni sono regolate da un contratto o comunque, da eventuali altre disposizioni approvate dal Consiglio Federale.

COLLABORATORI TECNICI FEDERALI

sono i tecnici convocati dal Presidente Federale su proposta dal D.T. ed in assenso con il Consigliere Federale Responsabile per il Settore. I Collaboratori Tecnici Federali devono collaborare con il D.T. e i Responsabili Tecnici Federali per l'espletamento specifiche azioni/attività per periodi definiti e limitati. Condividono le diverse fasi di programmazione delle iniziative alle quali partecipano, coadiuvano nell'azione i Responsabili Tecnici Federali operando nelle forme e nei modi indicati dal D.T. I Collaboratori Tecnici Federali sono nominati dal Consiglio Federale e per le loro prestazioni percepiscono un compenso regolato da un contratto di collaborazione sportiva. I loro spostamenti avvengono su convocazione e prevedono il rimborso delle spese di trasferta secondo le modalità indicate dall'apposito Regolamento Federale.

COLLABORATORI LOGISTICI

sono convocati per compiti di supporto quali il trasporto e la gestione delle imbarcazioni e del materiale tecnico/sportivo. Essi devono essere tesserati alla FICK per l'anno in corso. I Collaboratori Logistici sono nominati dal Consiglio Federale e per le loro prestazioni percepiscono un compenso regolato da un contratto di collaborazione sportiva. I loro spostamenti avvengono su convocazione e prevedono il rimborso delle spese di trasferta secondo le modalità indicate dall'apposito Regolamento Federale.

TECNICI DI SOCIETÀ

Sono i tecnici di società che, su convocazione federale o anche per specifica richiesta delle società, se autorizzata, partecipano alle attività tecniche federali (raduni e/o gare) e pertanto collaborano con i tecnici federali, rendendosi disponibili per la buona riuscita delle attività alle quali partecipano. I Tecnici di Società, quando vengono convocati dalla Federazione, hanno diritto al rimborso delle spese di viaggio, al vitto e al pernottamento, secondo le modalità stabilite in convocazione. Anche se convocati i Tecnici Societari non percepiscono l'indennizzo giornaliero. Quando le società richiedono la convocazione dei loro tecnici, la partecipazione, comunque subordinata all'approvazione del Direttore Tecnico, avverrà a totale carico (viaggio, vitto e pernottamenti) della società richiedente.

UNITÀ SCIENTIFICA DI SUPPORTO

Specificata per ogni Disciplina, l'USS è costituita per razionalizzare e rendere il più efficace possibile le azioni. Le singole Unità, oltre che comprendere tutti i partner istituzionali come l'Istituto di Medicina e Scienza dello Sport del Coni (IMSS) e le Scuole Regionali dello Sport, coinvolgono e rendono disponibili per le DT e per tutto il Sistema Tecnico Territoriale, diverse risorse interne ed esterne, come: Il Centro Studi, Ricerca e Formazione FICK, gli Staff Sanitari FICK, le Strutture Universitarie eventualmente convenzionate, nonché esperti per le specifiche consulenza tecnologiche e scientifiche. Altro contributo e importante fattore di crescita è costituito dalle attività previste dal Piano della Formazione, considerato anche utile strumento di informazione e aggiornamento dei quadri tecnici e dirigenziali.

SISTEMA TECNICO TERRITORIALE

Il Sistema Tecnico Territoriale rappresenta l'asse portante dell'intero impianto sportivo federale, capace di sostenere l'attività di base e quella di medio/alto livello. In quanto tale, il STT alimenta costantemente le Squadre Nazionali chiamate a rappresentare la FICK. Il Sistema è composto dalle Società e dalle organizzazioni territoriali, già costituite e operanti in macro aree, dai Responsabili Tecnici Regionali Eletti, che lavorano in stretta connessione con lo Staff Tecnico Nazionale, e diventano parte integrante nell'organizzazione delle attività tecniche territoriali (monitorare in modo sistematico le forze giovanili del territorio attraverso la stimolazione di incontri fra le Società; incoraggiare incontri tecnici tra gli allenatori territoriali e lo Staff Tecnico; coordinare, relazionandosi al DT delle attività giovanili, il calendario delle attività territoriali, attraverso incontri ad hoc e test periodici; divulgare le linee guida tecnico metodologiche individuate dallo Staff Tecnico Nazionale ecc...) In generale il STT sarà parte attiva nei processi di preparazione, selezione, consulenza, formazione e controllo di tutti gli aspetti connessi all'evoluzione tecnico metodologica del sistema "Canoe Italia".

2 – VISITE DI CLASSIFICAZIONE

2.1 – CALENDARIO VISITE DI CLASSIFICAZIONE

Al fine di poter partecipare alle manifestazioni nazionali e regionali previste dai rispettivi calendari, tutti gli atleti di Paracanoa non ancora classificati dovranno sottoporsi alle visite di classificazioni in linea con le nuove disposizioni previste dal regolamento ICF. Sarà, inoltre, obbligatorio predisporre l'Equipment Passport (allegato A) per ciascun atleta, e dovrà corrispondere agli adattamenti posti all'interno dell'imbarcazione dovrà essere inviato preventivamente via mail alla Federazione, e consegnato alla commissione classificatrice in sede di valutazione di gara.

A partire dal mese di marzo, a seguire fino al mese di settembre, si svolgeranno attività relative alle classificazioni. In quattro diversi incontri verranno valutati i nuovi tesserati e indirizzati secondo le capacità residue, nella più indicata specialità atleti per il kayak e per il Va'a e per il Va'a maschili e femminili. Le visite di classificazione verranno effettuate dalla Commissione Classificatrice nelle seguenti date:

LUOGO	DATA
Firenze	15 marzo 2025
Milano	06 giugno 2025
Milano	29 agosto 2025

Possono essere classificati solo atleti che hanno preventivamente regolarizzato il tesseramento per l'anno in corso, e in regola con il certificato medico per l'attività sportiva agonistica per lo sport della Canoa (D.M. 4 marzo 1993).

I dettagli di ciascuna visita di classificazione (orari, documentazione medica da presentare, costo e modalità di pagamento della visita, etc.) saranno comunicati anticipatamente dall'ufficio competente mediante una comunicazione a tutte le società affiliate alla FICK.

Si rammenta che le visite di classificazione saranno effettuate da un classificatore medico e da un classificatore tecnico, come previsto dal regolamento ICF solo per fini sportivi e per lo sport della canoa, e si svolgeranno solo se verrà raggiunto un numero minimo di richieste.

Al fine della sicurezza in sede di classificazione tecnica agli atleti stabilizzati/bloccati all'interno dell'imbarcazione sarà richiesto di effettuare una prova di ribaltamento e di uscita in sicurezza dall'imbarcazione.

In Caso di impossibilità per avverse condizioni meteo e climatiche saranno presi in esame i video che dimostrino il ribaltamento e l'uscita dall'imbarcazione con esplicita visione degli adattamenti proposti e constatabile l'evacuazione in autonomia dalla canoa da parte dell'atleta.

Qualora pervenissero, alla segreteria federale, un numero congruo di richieste, in coordinamento con la disponibilità dei classificatori tecnici e medici, saranno organizzate ulteriori visite di classificazioni nelle sedi e date più opportune.

La Federazione si propone di formare nuovi classificatori tecnici o medici qualora ci fossero interessati, purché abbiamo i requisiti minimi di partecipazione richiesti dai Classificatori Internazionali e definiti dalla Direzione Tecnica.

2.2 – MASTER LIST

Dal 2017 è stata redatta una master list contenente lo status della classificazione; pertanto, coloro che non saranno presenti in essa e non avranno lo status confermato, dovranno sottoporsi alle visite di classificazione per poter gareggiare nel 2025.

Per eventuali chiarimenti è possibile rivolgersi all'ufficio preposto: paracanoa@federcanoait

3 – ATTIVITÀ NAZIONALE E INTERNAZIONALE

DAL	AL	LOCALITÀ	DENOMINAZIONE
15/03/2025	16/03/2025	Firenze	Selezione maratona
26/04/2025	27/04/2025	Milano	Selezione - Coppa del Mondo
16/05/2025	20/05/2025	TBD	Raduno
21/05/2025	25/05/2025	Poznan (POL)	Coppa del Mondo e selezione Europei
13/06/2025	17/06/2025	TBD	Raduno
18/06/2025	22/06/2025	Racice (CZE)	Campionati Europei
20/07/2025	26/07/2025	TBD	Raduno
03/08/2025	03/08/2025	Milano	Selezioni mondiali
03/08/2025	10/08/2025	TBD	Raduno
17/08/2025	20/08/2025	Milano	Raduno premondiali
20/08/2025	24/08/2025	Milan (ITA)	Campionati Mondiali
04/09/2025	07/09/2025	Gyor (HUN)	Campionati Mondiali Maratona

** i tecnici societari degli atleti convocati sono invitati a partecipare ai raduni collegiali a proprie spese, salvo diversamente indicato in convocazione.*

*** Per gli atleti non convocati sarà possibile partecipare ai raduni, a spese proprie, previa apposita richiesta ed approvazione della Direzione Tecnica.*

3.1 – ATTIVITÀ PRESSO LE SOCIETÀ DI INTERESSE PARALIMPICO

Per supportare al meglio le esigenze specifiche degli atleti e delle società, la Direzione Sportiva ha avviato un percorso di accompagnamento personalizzato. Attraverso incontri mirati, verrà monitorata costantemente l'evoluzione degli atleti di interesse paralimpico all'interno del programma tecnico federale, supportando le società nell'ottimizzazione dei loro percorsi di crescita. Le realtà emergenti avranno l'opportunità di partecipare attivamente a questi momenti di formazione e confronto, consolidando un rapporto di collaborazione sempre più stretto con la Direzione Tecnica e lo staff federale.

3.2 – CRITERI SELETTIVI 2025 SQUADRA NAZIONALE - GARE INTERNAZIONALI

REGOLAMENTO DELLE PROVE SELETTIVE:

La Direzione tecnica intende verificare mediante un programma di raduni e test mensili le potenzialità degli atleti interessati ai programmi federali, questo comunque non darà diritto a far parte della squadra Nazionale, ciò avverrà solo attraverso le prove selettive, che si atterranno al regolamento delle gare vigenti in Italia e, pertanto, nelle gare in K1 e V1 è d'obbligo l'utilizzo delle imbarcazioni con le caratteristiche indicate nel regolamento ICF.

3.3.1 – 2025 ICF PARACANOE WORLD CUP – POZNAN (POL)

Al fine di individuare le migliori atlete ed i migliori atleti per la composizione delle Squadre Nazionali, la Direzione Tecnica prevede due prove di selezione a distanza di 1h l'una dall'altra in data 26 aprile 2025 a Milano.

Verranno considerati selezionati gli atleti che durante la gara selettiva di Milano avranno fatto registrare i tempi entro i limiti della Tabella A.

MASCHILI		FEMMINILE	
KL1 M	49''	KL1 F	58''
KL2 M	45''	KL2 F	55''
KL3 M	43''	KL3 F	53''
VL1 M	1'10''	VL1 F	1'15''
VL2 M	55''	VL2 F	1'09''
VL3 M	53''	VL3 F	1'05''

Tabella A.

Il rispetto dei tempi di riferimento sarà commisurato alle condizioni atmosferiche del campo di regata e mediante la ponderazione della temperatura dell'acqua, qualora le condizioni non siano favorevoli verrà applicata una maggiorazione dei tempi richiesti di +15%.

Ogni atleta potrà iscriversi sia alle prove selettive in K1, sia a quelle in V1. Se in una classe l'atleta, dopo le prove selettive, risultasse il migliore in entrambe le prove (K1 – V1) sarà il Direttore Tecnico, sentita la Direzione Sportiva, a valutare in quali gare farlo partecipare.

Nel caso in cui in alcune classi si presentasse un solo atleta, la sua partecipazione alla WORLD CUP sarà subordinata al giudizio del Direttore tecnico, sentita la Direzione Sportiva.

Nel caso le condizioni meteo/o comprovate condizioni di salute (dimostrabili) precludessero il test, sarà il Direttore Tecnico, sentita la Direzione Sportiva, a valutare se far partecipare l'atleta alla WORLD CUP.

Per gli atleti che hanno aderito al programma di verifica Federale (società di interesse Paralimpico, che per comprovate condizioni di salute (dimostrabili) venisse precluso il test di selezione, sarà la Direzione Sportiva sentito il Direttore Tecnico, a valutare se far partecipare l'atleta al Campionato del mondo.

Per gli atleti che **abbiano apportato modifiche agli adattamenti o con nuovi equipment passport**, che prevedano stabilizzazione/blocco all'imbarcazione, la direzione tecnica si riserva di chiedere una prova di ribaltamento e di fuoriuscita in autonomia dall'imbarcazione, la mancata collaborazione alle verifiche di sicurezza comporterà l'esclusione da una eventuale convocazione (**prova che potrà essere richiesta anche sul campo di gara internazionale dai classificatori internazionali**).

3.3.2 – 2025 ECA PARACANOE EUROPEAN CHAMPIONSHIPS – RACICE (CZE)

La squadra nazionale selezionata per la partecipazione ai Campionati Europei di Racice (CZE) sarà composta dai **solli atleti finalisti (finale A) o tra i primi 3 della finale B che abbiano superato le batterie e le semifinali** nella ICF PARACANOE WORLD CUP. In caso di Finale diretta verranno selezionati solo **gli atleti posizionati entro il quinto posto purché rientranti nei tempi della Tab. A**

Nel caso le condizioni meteo/o condizioni di salute (dimostrabili) precludessero la partecipazione agli Europei, sarà il Direttore Tecnico, sentita la Direzione Sportiva, a valutare se far partecipare l'atleta al Campionato Europeo.

Per gli atleti che **abbiano apportato modifiche agli adattamenti o con nuovi equipment passport**, che prevedano stabilizzazione/blocco all'imbarcazione, la direzione tecnica si riserva di chiedere una prova di ribaltamento e di fuoriuscita in autonomia dall'imbarcazione, la mancata collaborazione alle verifiche di sicurezza comporterà l'esclusione da una eventuale convocazione (**prova che potrà essere richiesta anche sul campo di gara internazionale dai classificatori internazionali**).

3.3.3 – 2025 ICF PARACANOE WORLD CHAMPIONSHIPS – MILAN (ITA)

La formazione della squadra per Milano verrà effettuata solo con Atleti che rientreranno nei tempi cronometrici nella tabella A attraverso le prove selettive a Milano il 3 agosto 2025 (su DUE prove cronometriche).

Nel caso di avverse condizioni meteo/o gravi e comprovate condizioni di salute (dimostrabili) precludessero i test disposti per una selezione meritocratica, sarà la Direzione Sportiva sentito il Direttore Tecnico, a valutare se far ripetere il test agli atleti che competono per la partecipazione al Mondiale di Milano

3.3.4 – 2025 ICF CANOE MARATHON WORLD CHAMPIONSHIPS – GYOR (HUN)

Al fine di individuare le migliori atlete ed i migliori atleti per la composizione della rappresentativa Nazionale che parteciperà ai Campionati del Mondo verrà considerato il risultato ottenuto in barca singola durante i Campionati Italiani di Maratona.

La Direzione Sportiva si riserva comunque, di fronte a situazioni al momento non prevedibili, di integrare le scelte effettuate con quelle più rispondenti agli obiettivi federali

4 – PROGETTI

ATTIVITÀ PROGETTO TERRITORIALE

La Direzione Tecnica intende avviare, attraverso i Comitati Regionali (nominando un referente per la Paracanoa), un progetto di scouting territoriale per individuare in modo capillare altre realtà sportive (es. Nuoto Paralimpico, sport invernali), unità spinali, centri di riabilitazione e ordini professionali (come terapisti occupazionali, fisioterapisti e altri). L'obiettivo è duplice: acquisire nuovi atleti da altre discipline o da centri di riabilitazione e promuovere la Paracanoa tra i professionisti sanitari, presentandola come un'opzione riabilitativa ancora poco conosciuta ma estremamente valida.

5 – FICKCOACH – TEST VALUTATIVI

Gli atleti e i tecnici selezionati dalla Direzione Tecnica, e che faranno parte della squadra nazionale di Paracanoa, dovranno aderire al programma di monitoraggio *FickCoach* su piattaforma condivisa Centro Studi, Direzione tecnica, Direzione sanitaria. Tutti i soggetti avranno diverse credenziali di abilitazione per l'accesso istantaneo ai dati e alle informazioni sugli atleti. (Ricerca)

Dal mese di gennaio 2025 avrà avvio con il professor Rodolfo Vastola il protocollo, sottoscritto con l'Università di Salerno – Dipartimento di scienze umane e della formazione, per lo studio, il controllo della biomeccanica negli atleti paralimpici nelle differenti disabilità. Fine primo lo studio per ottenere i migliori adattamenti per le alte prestazioni degli atleti, al fine della costruzione degli ausili e gli adattamenti degli atleti della squadra Nazionale.

<u>Periodo</u>	<u>Dettaglio</u>	<u>Atleti</u>	<u>Staff Tecnico/Medico</u>
Gennaio	Valutazione biomeccanica	4	2/1
Febbraio	Valutazione biomeccanica	4	2/1
Ottobre	Valutazione biomeccanica	4	2/1
Novembre	Valutazione biomeccanica	4	2/1
Dicembre	Valutazione biomeccanica	4	2/1

6 – STAFF SANITARIO - RUOLI E COMPITI

DOTT. ANTONIO GIANFELICI

Ruolo: medico federale – Coordinamento e consulenza attività squadre nazionali

Compiti: previsti da regolamento sanitario ed in particolare assistenza sanitaria agli atleti di interesse nazionale, verifica certificazioni di idoneità, prevenzione e controlli antidoping comprese esenzioni a fini terapeutici, valutazione funzionale, contributo di studio e ricerca al centro studi federale, formazione ed aggiornamento atleti e tecnici, rapporti con centro CONI Servizi Acquacetosa, rapporti con FMSI, in particolare con coordinamento dei medici federali del CONI.

Elaborazione e gestione cartelle cliniche degli atleti (compresi esami e test) in collaborazione con i medici dei diversi settori, prevenzione patologie da sovraccarico funzionale, recupero funzionale degli atleti in raduno.

7 – ALLEGATO - A

EQUIPMENT PASSPORT - FOR KAYAK/VA'A**ATLETA**

NOME	
COGNOME	
SOCIETÀ	

CLASSE

KL1	KL2	KL3	VL1	VL2	VL3	STATO	TIMONE	
						Confermato	Libero	Fisso
KITA1	KITA2	KITA3	VITA1	VITA2	VITA3	Review/Review with fixed date		
						New		
						In attesa di Classificazione		

Canoa (modello e misura)

--

Misura della distanza tra la parte posteriore del seggiolino e la pedaliera:

--

NOTA: bisogna misurare dal centro del poggiapiedi, dove la barra del timone passa attraverso, fino al centro della parte superiore del sedile. Facendo questo si dovrebbero evitare tutte le difficoltà di misurare intorno ad altri dispositivi di assistenza fissati nella barca.

Per quelli con footplates-solido si prega di segnare il punto centrale della pedana e misura là.

Gli atleti, che non usano un poggiapiedi, non hanno bisogno di fare questa misura.

<p>Foto seduto in barca</p>	<p>Foto dell'atleta, testa e spalle</p>
<p>Foto degli eventuali supporti per le gambe</p>	<p>Foto della pedaliera</p>
<p>Foto dell'atleta in barca 1</p> <p>Tutte le cinghie devono essere ben visibili</p>	<p>Foto dell'atleta in barca 1</p> <p>Tutte le cinghie devono essere ben visibili</p>